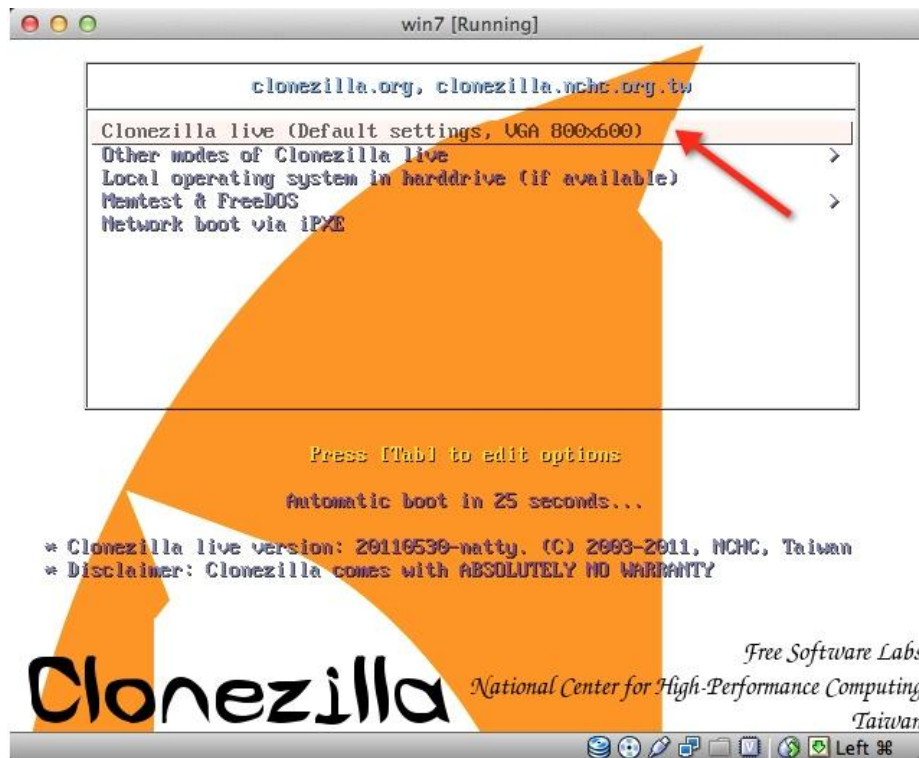


คู่มือการติดตั้งและใช้งานโปรแกรม Clone Zilla

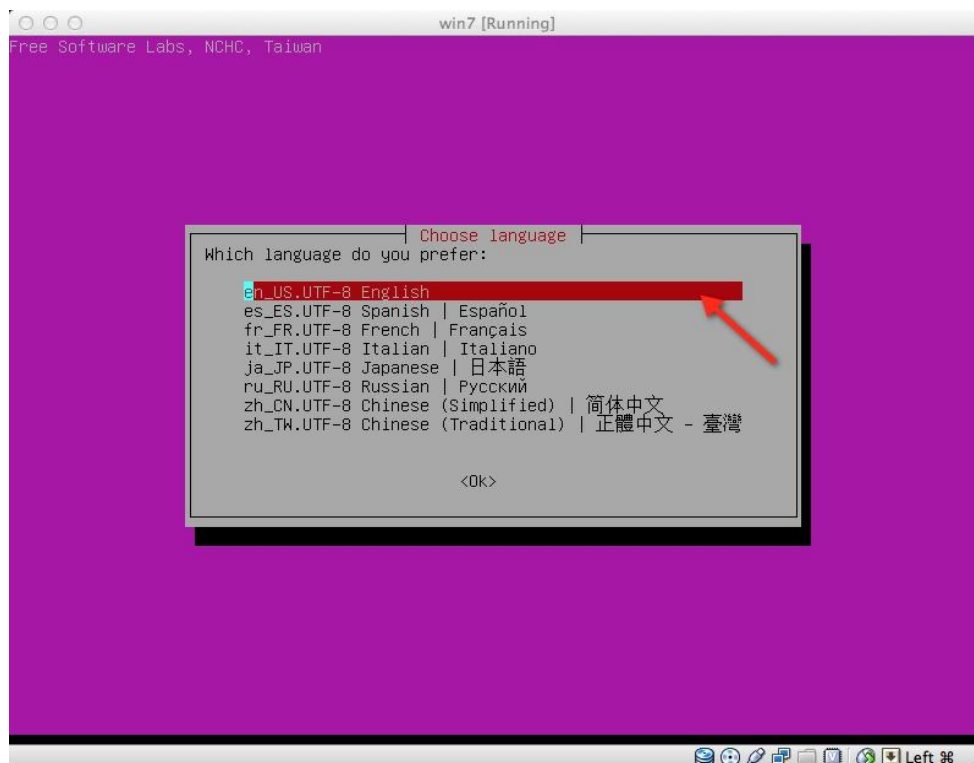


การบำรุงรักษาคอมพิวเตอร์และสำรองข้อมูลเบื้องต้น สำนักวิทยบริการและเทคโนโลยีสารสนเทศ
มหาวิทยาลัยราชภัฏสงขลา

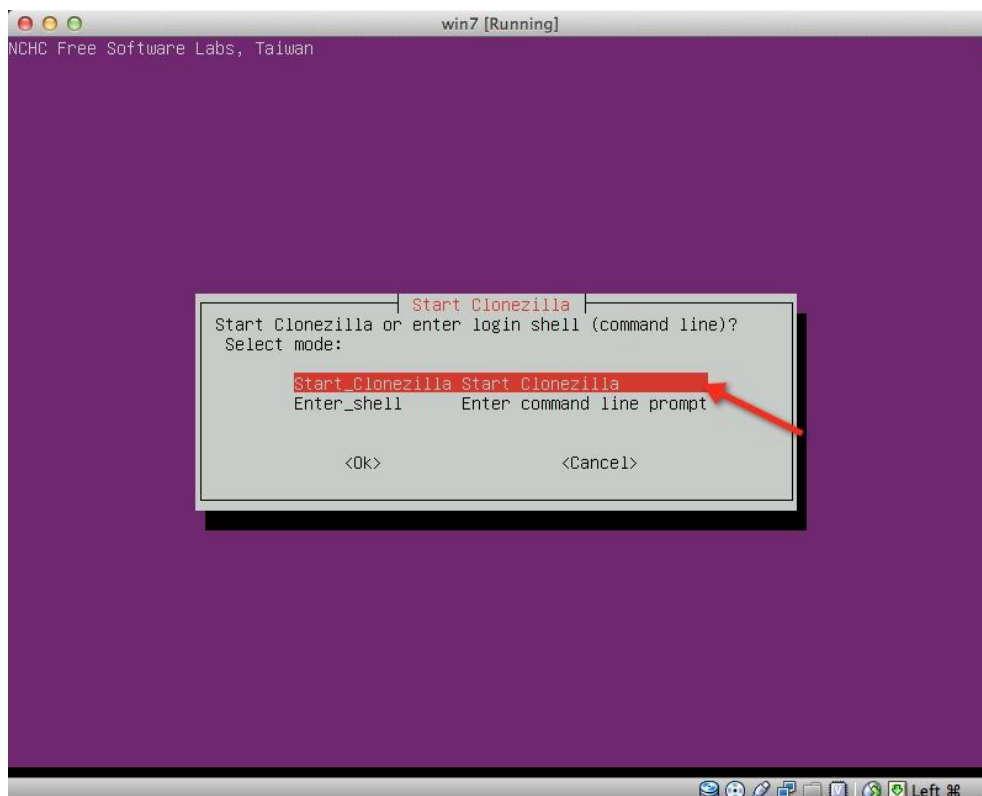
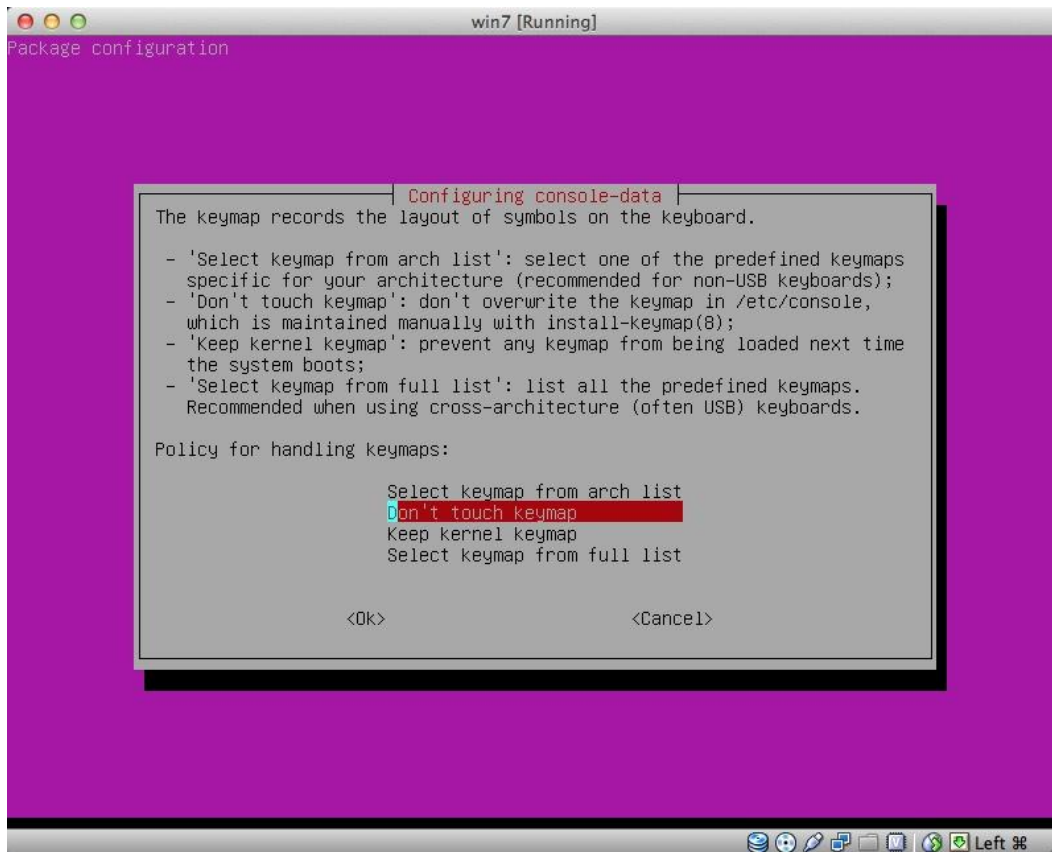
เริ่มการเรียกใช้งานโปรแกรม



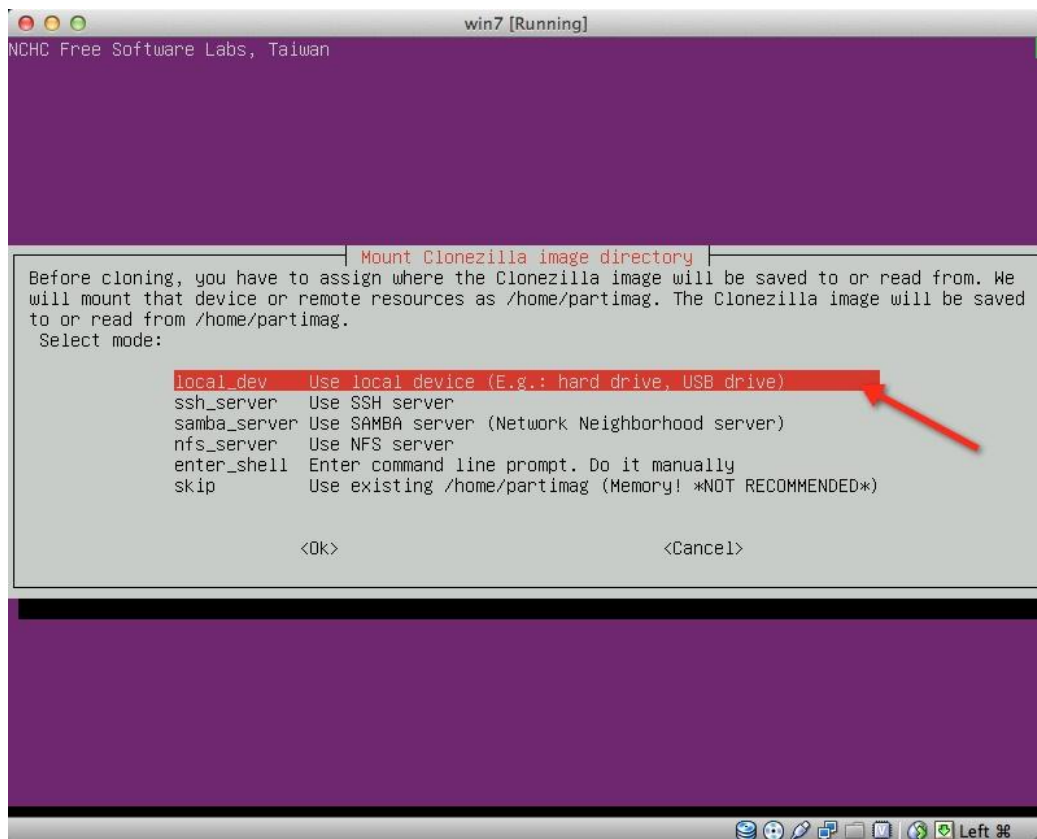
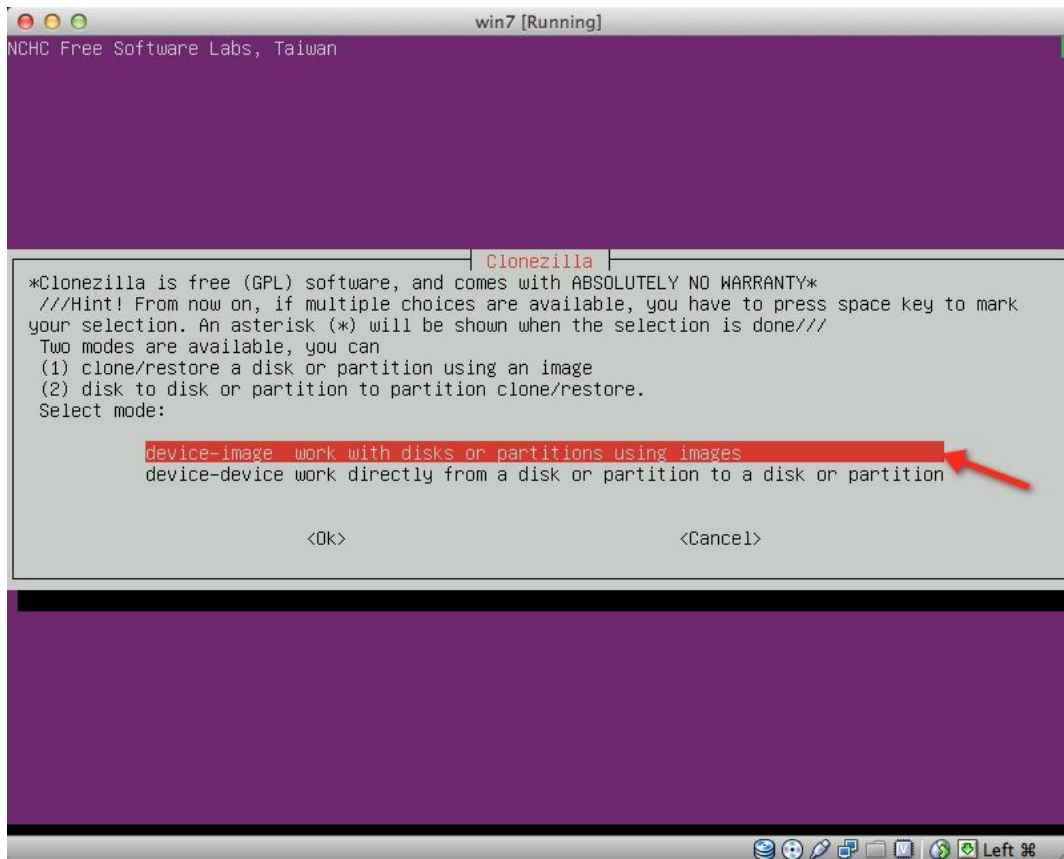
เลือกภาษาในการติดตั้ง

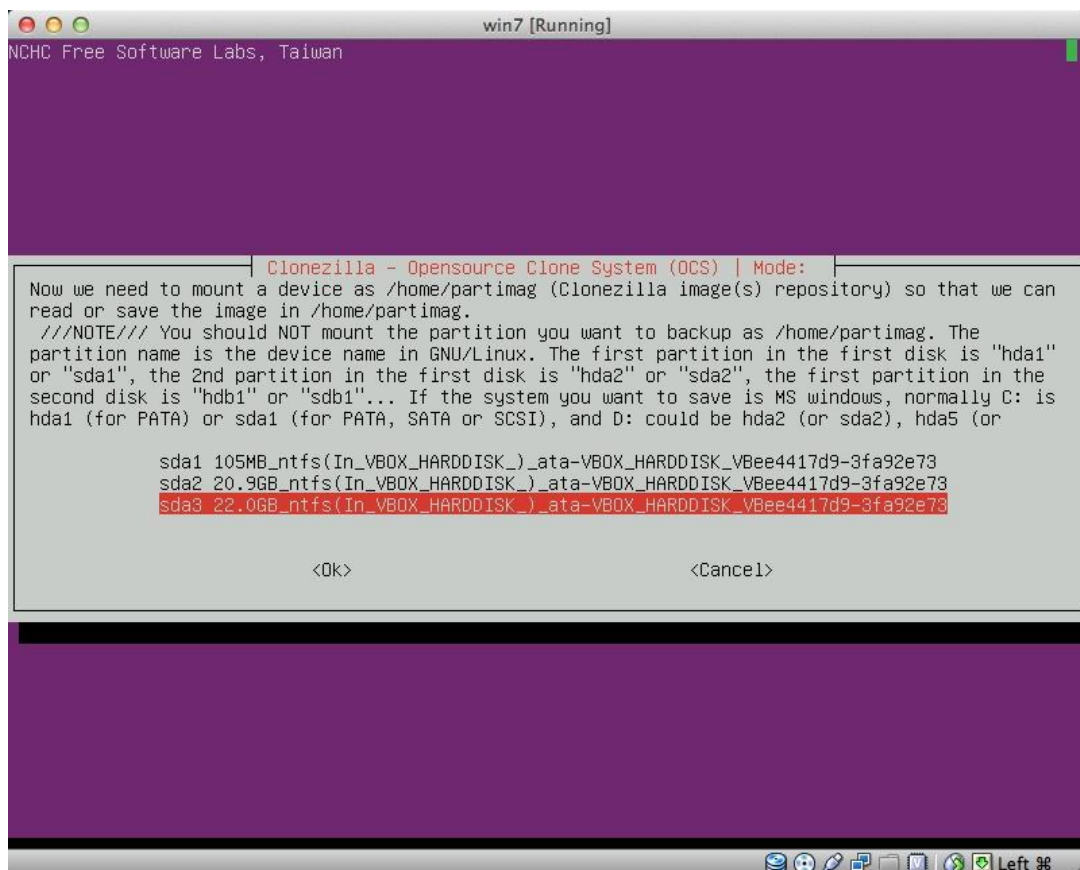
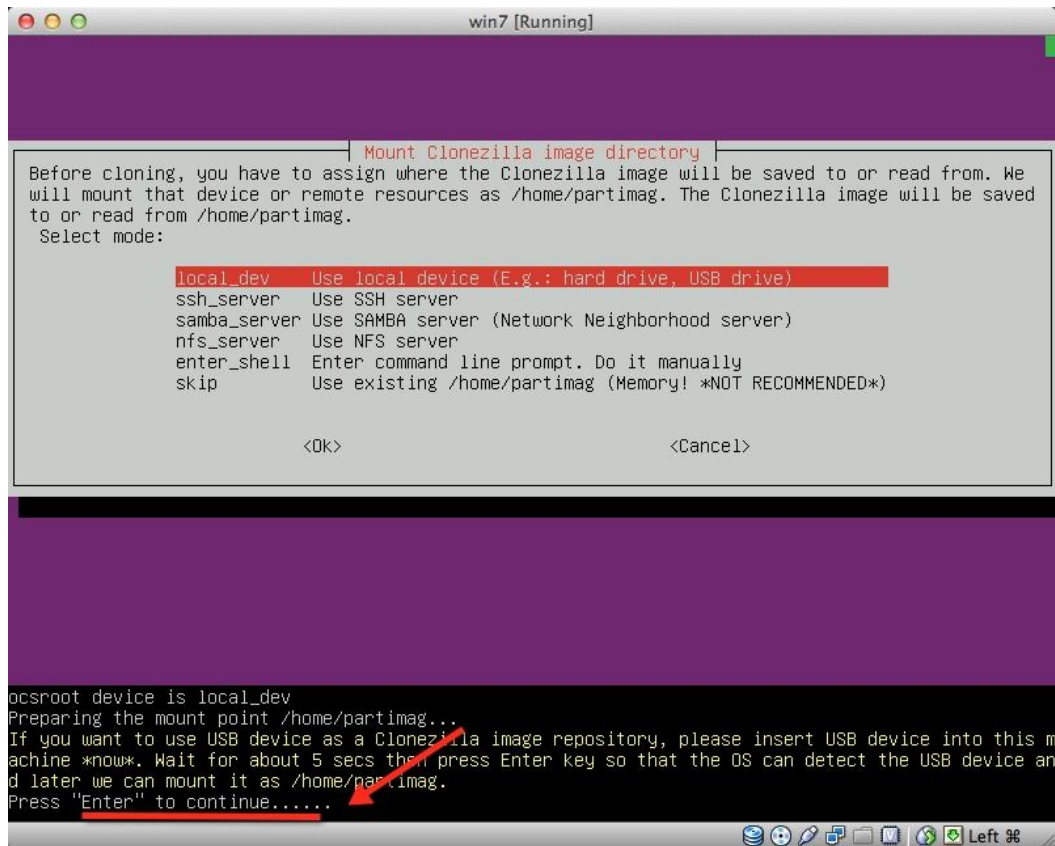


การบำรุงรักษาคอมพิวเตอร์และสำรองข้อมูลเบื้องต้น สำนักวิทยบริการและเทคโนโลยีสารสนเทศ มหาวิทยาลัยราชภัฏสงขลา

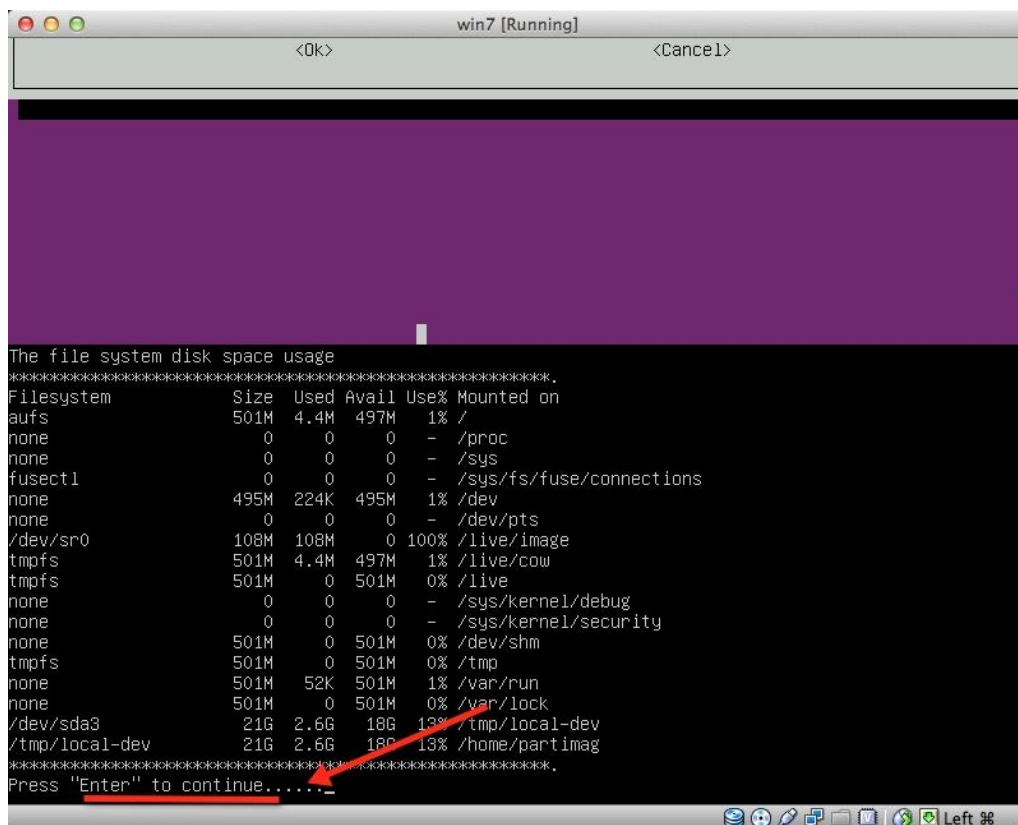
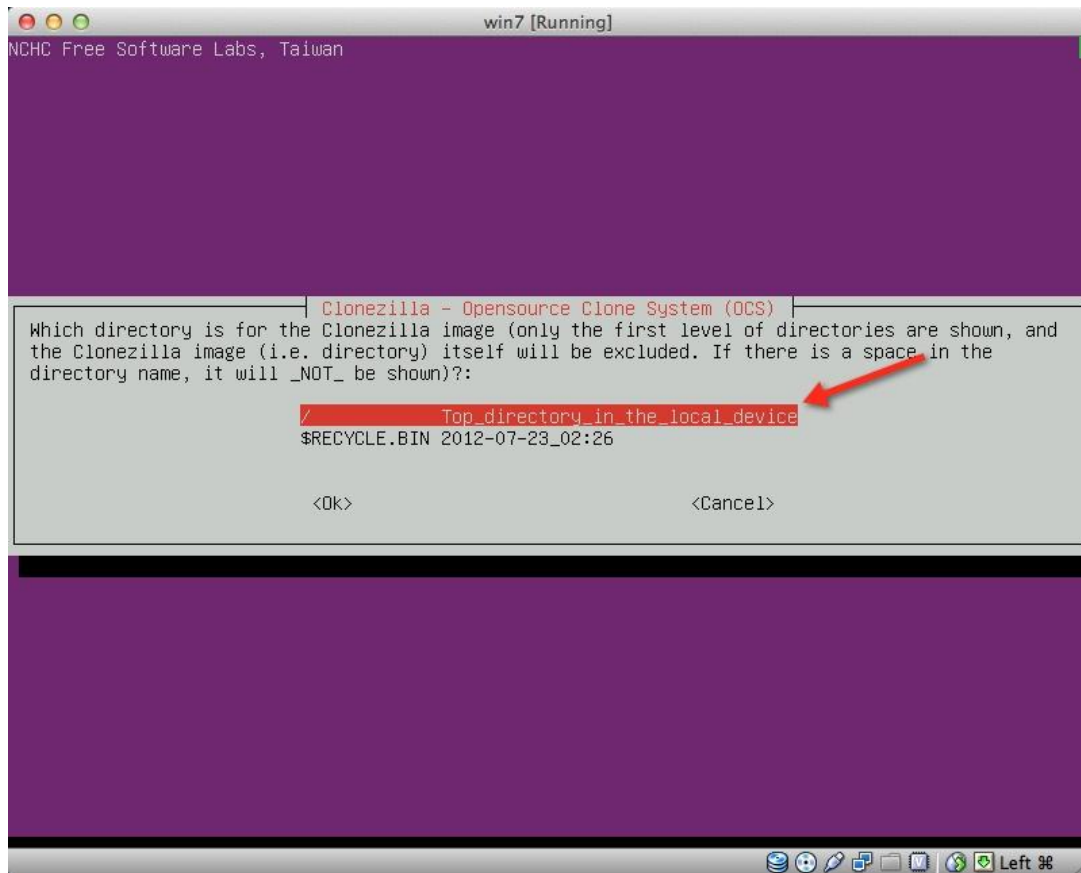


การบำรุงรักษาคอมพิวเตอร์และสำรองข้อมูลเบื้องต้น สำนักวิทยบริการและเทคโนโลยีสารสนเทศ มหาวิทยาลัยราชภัฏสงขลา

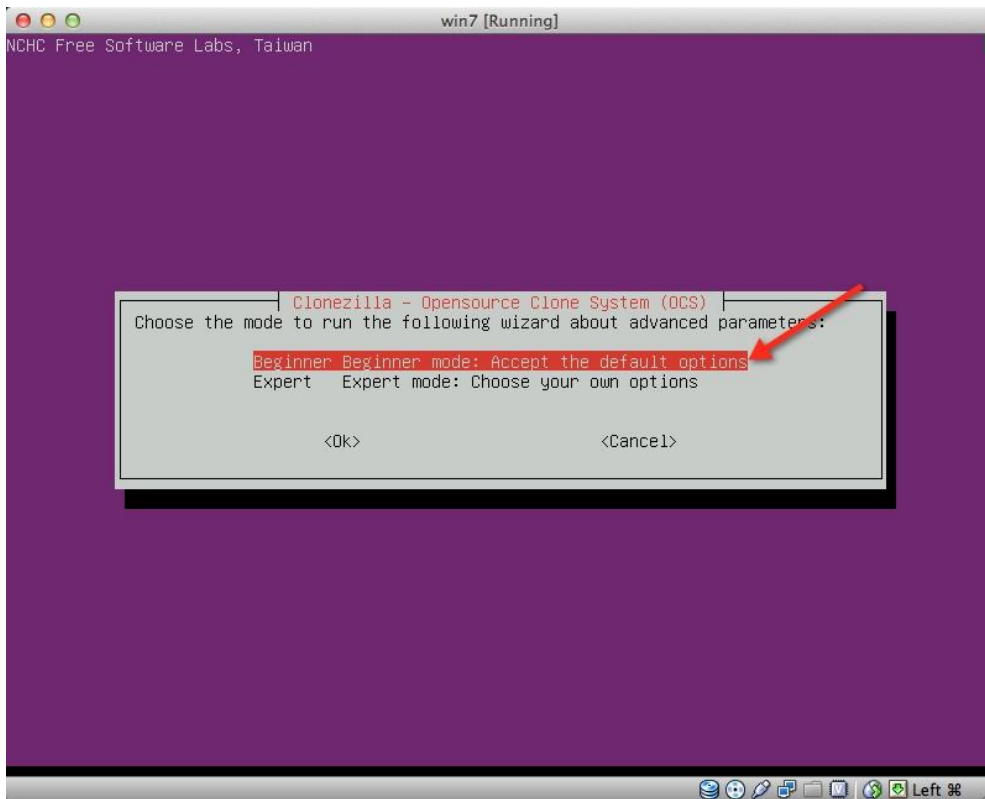




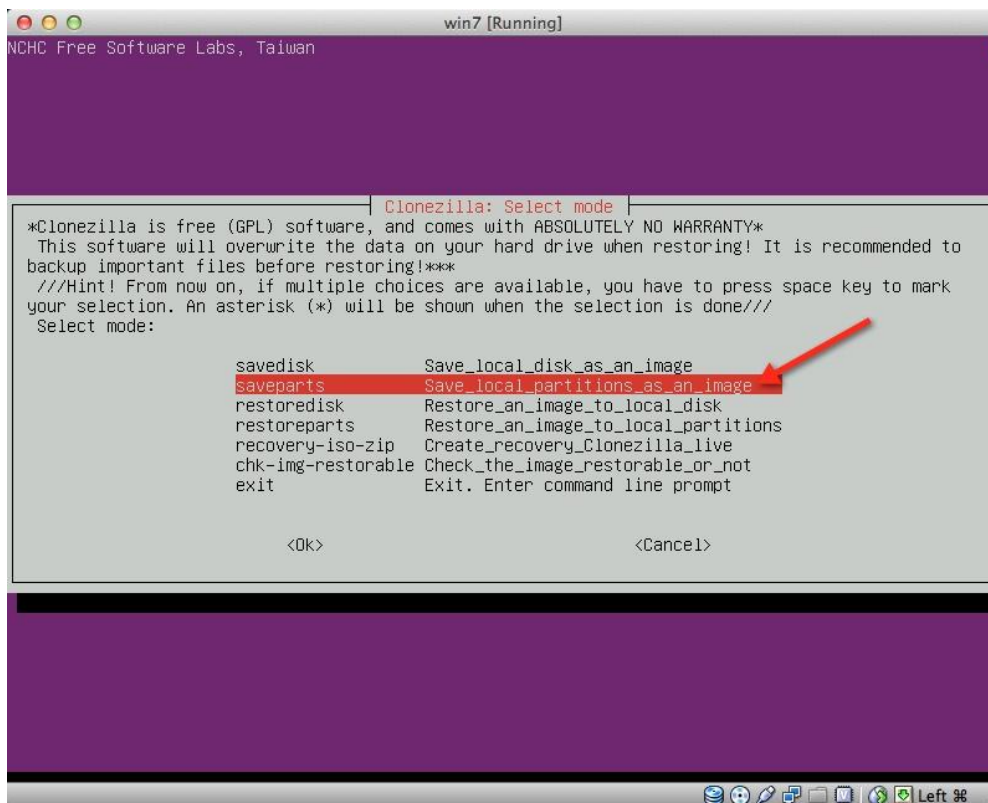
การบำรุงรักษาคอมพิวเตอร์และสำรองข้อมูลเบื้องต้น สำนักวิทยบริการและเทคโนโลยีสารสนเทศ มหาวิทยาลัยราชภัฏสงขลา



การบำรุงรักษาคอมพิวเตอร์และสำรองข้อมูลเบื้องต้น สำนักวิทยบริการและเทคโนโลยีสารสนเทศ มหาวิทยาลัยราชภัฏสงขลา

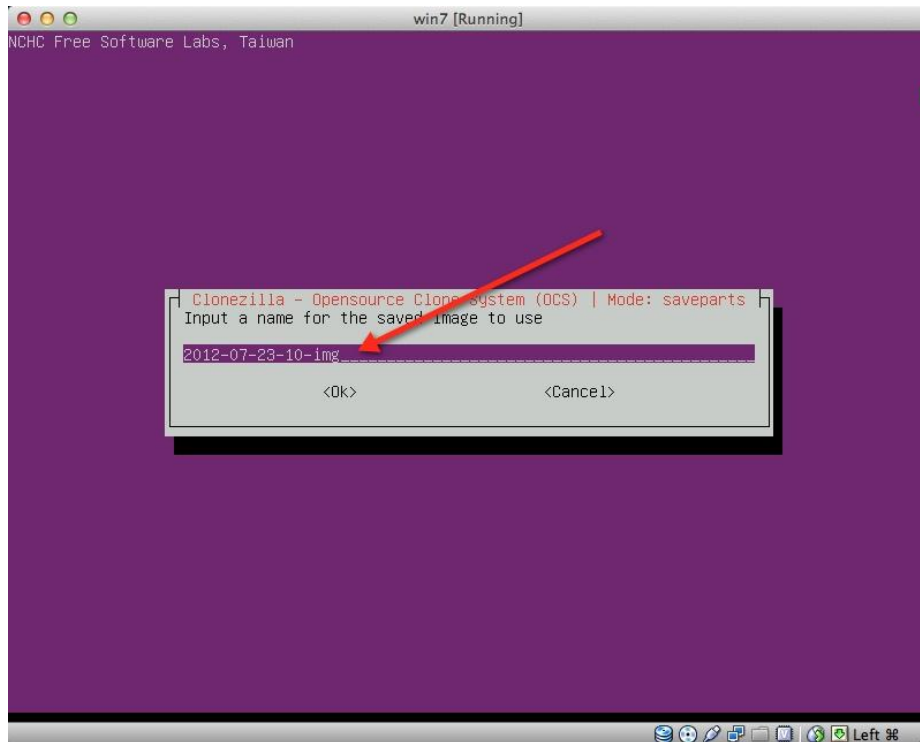


เลือก saveparts เพื่อทำการสร้างไฟล์อิมเมจ

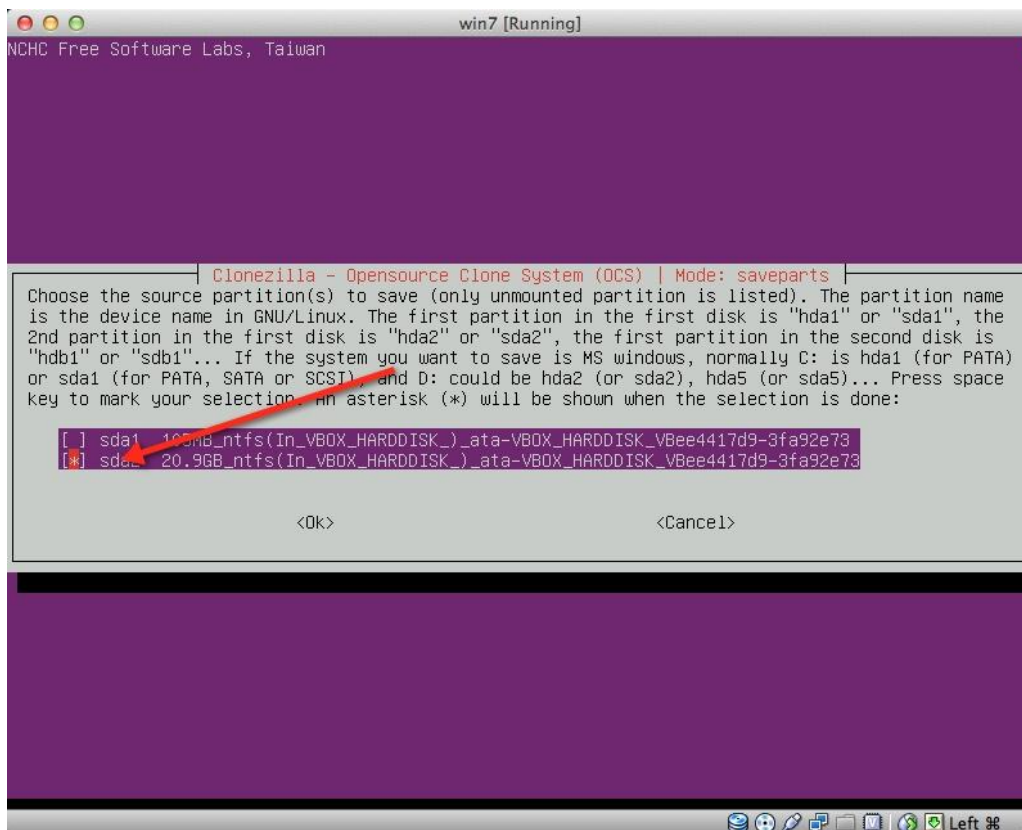


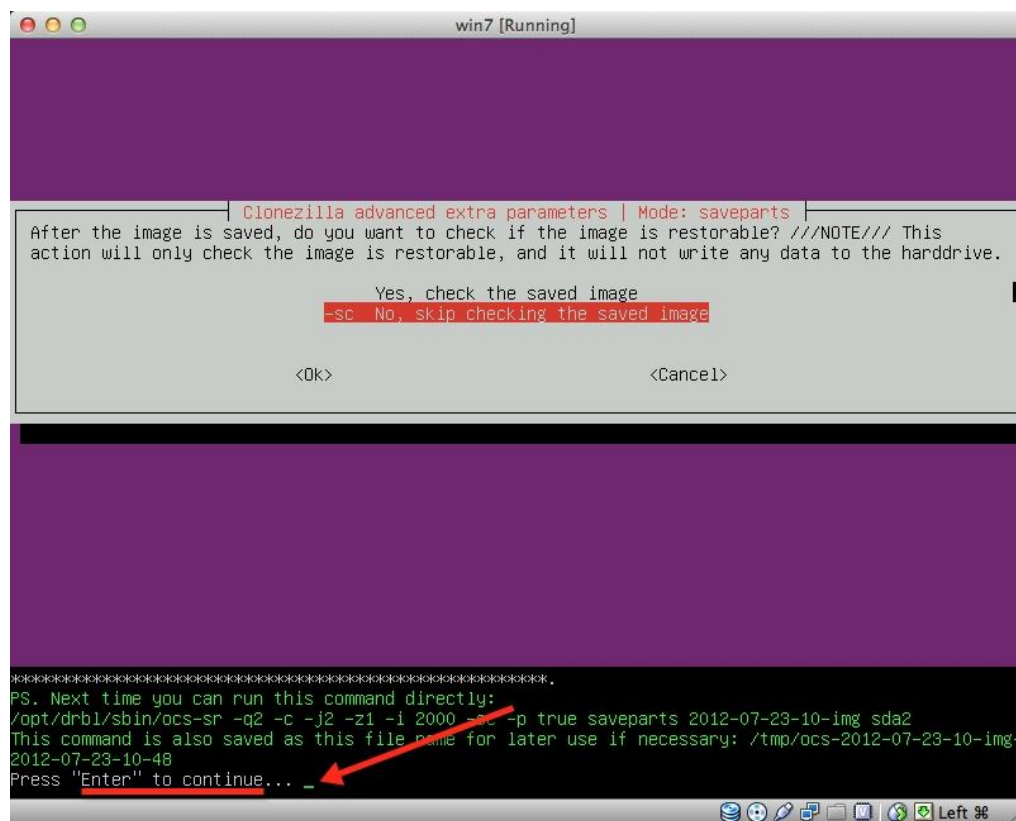
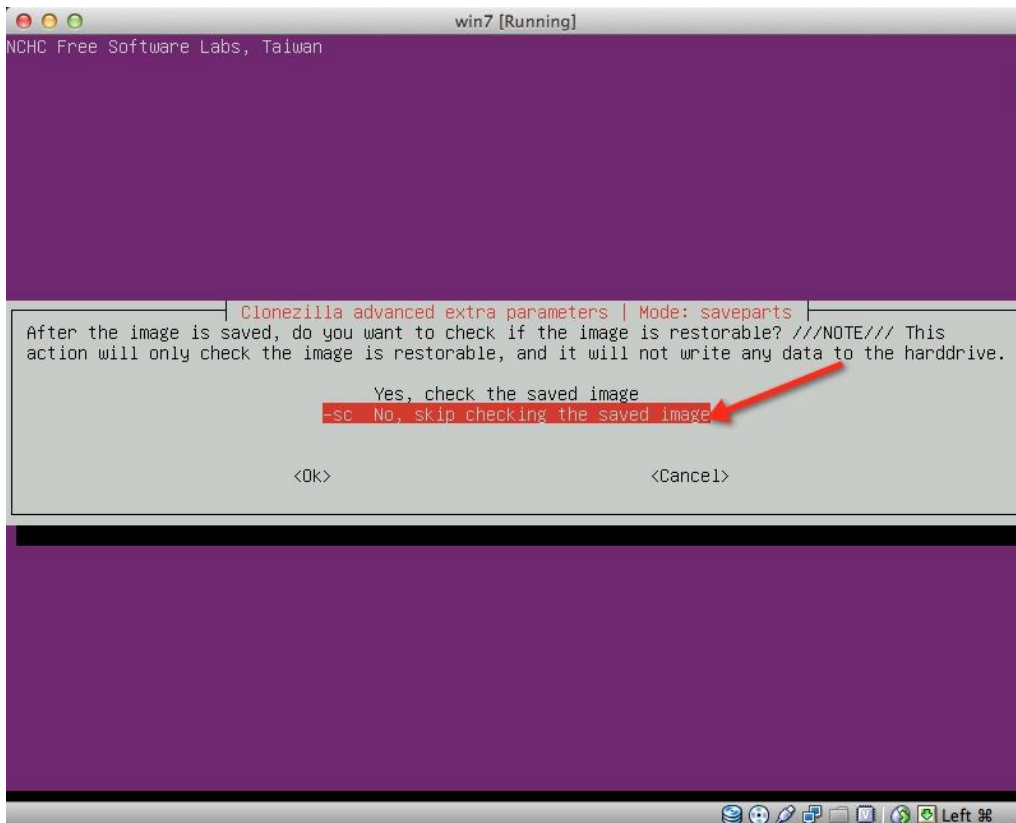
การบำรุงรักษาคอมพิวเตอร์และสำรองข้อมูลเบื้องต้น สำนักวิทยบริการและเทคโนโลยีสารสนเทศ มหาวิทยาลัยราชภัฏสงขลา

ตั้งชื่อไฟล์อิมเมจ

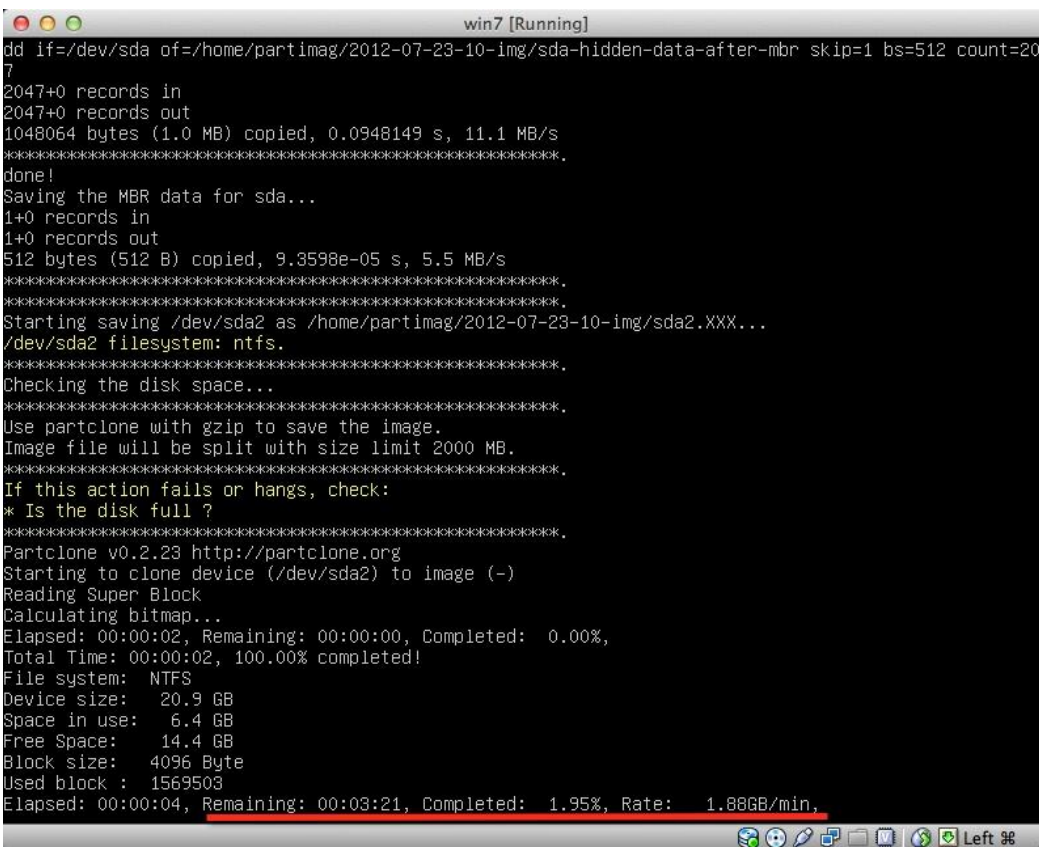
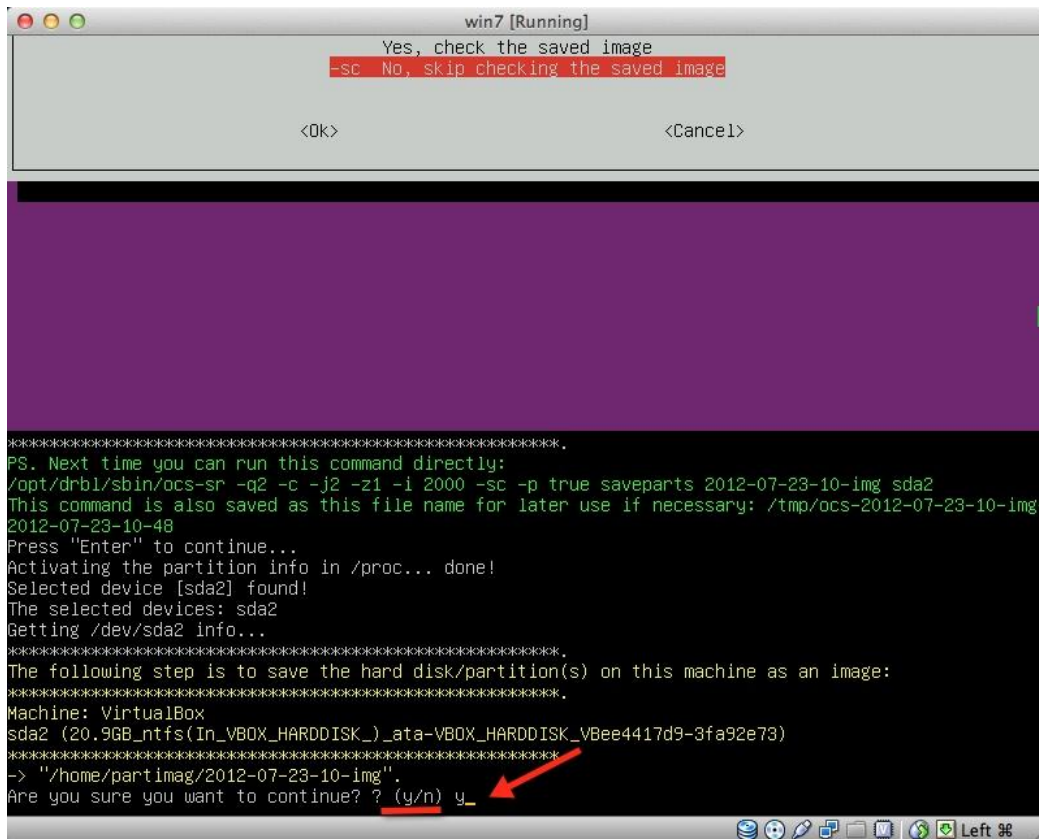


เลือกไดรฟ์ที่ต้องการเก็บไฟล์





การบำรุงรักษาคอมพิวเตอร์และสำรองข้อมูลเบื้องต้น สำนักวิทยบริการและเทคโนโลยีสารสนเทศ มหาวิทยาลัยราชภัฏสงขลา



```
win7 [Running]
Total Time: 00:00:02, 100.00% completed!
File system: NTFS
Device size: 20.9 GB
Space in use: 6.4 GB
Free Space: 14.4 GB
Block size: 4096 Byte
Used block : 1569503
Elapsed: 00:05:31, Remaining: 00:00:00, Completed:100.00%, Rate: 1.17GB/min,
Total Time: 00:05:31, Ave. Rate: 1.2GB/min, 100.00% completed!
Syncing... OK!
Partclone successfully cloned the device (/dev/sda2) to the image (-)
Checking the disk space...
>>> Time elapsed: 333.42 secs (~ 5.557 mins)
*****
Finished saving /dev/sda2 as /home/partimag/2012-07-23-10-img/sda2.ntfs-ptcl-img.gz
*****
Saving hardware info by lshw...
Saving DMI info...
Saving PCI info...
Saving package info...
*****
This program is not started by Clonezilla server, so skip notifying it the job is done.
Finished!
Now syncing - flush filesystem buffers...

*****
If you want to use Clonezilla again:
(1) Stay in this console (console 1), enter command line prompt
(2) Run command "exit" or "logout"
*****
When everything is done, remember to use 'poweroff', 'reboot' or follow the menu to do a normal poweroff/reboot procedure. Otherwise if the boot media you are using is a writable device (such as USB flash drive), and it's mounted, poweroff/reboot in abnormal procedure might make it FAIL to boot next time!
*****
Press "Enter" to continue..._
```

ใส่ตัวเลข 1 เพื่อทำการรีสตาร์ทเครื่อง

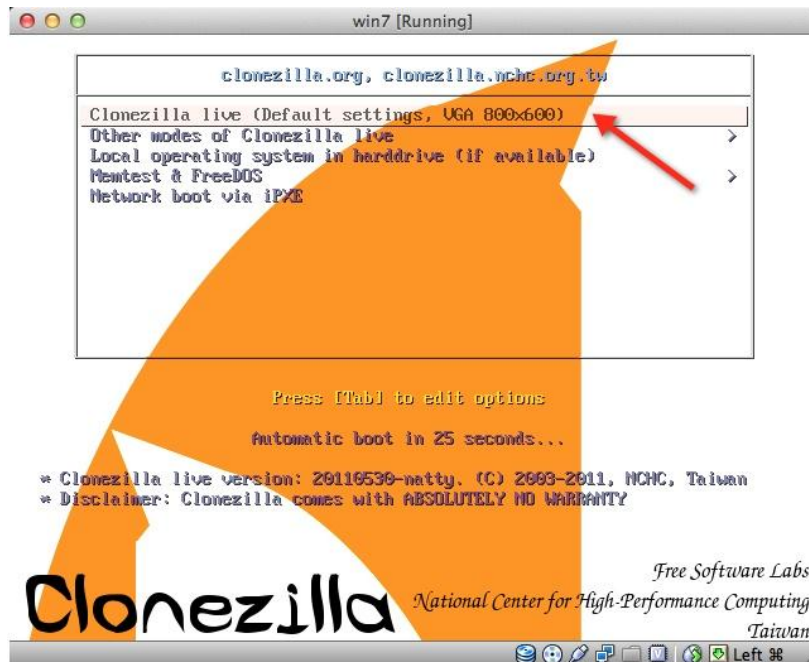
```
win7 [Running]
NTFS volume version: 3.1
Cluster size : 4096 bytes
Current volume size: 20865610240 bytes (20866 MB)
Current device size: 20865613824 bytes (20866 MB)
New volume size : 20865610240 bytes (20866 MB)
Nothing to do: NTFS volume size is already OK.
*****
The grub directory is NOT found. Maybe it does not exist (so other boot manager exists) or the file system is not supported in the kernel. Skip running grub-install.
*****
The NTFS boot partition was not found or not among the restored partition(s). Skip running partclone.ntfsfixboot.
*****
This program is not started by Clonezilla server, so skip notifying it the job is done.
Finished!
Now syncing - flush filesystem buffers...

*****
If you want to use Clonezilla again:
(1) Stay in this console (console 1), enter command line prompt
(2) Run command "exit" or "logout"
*****
When everything is done, remember to use 'poweroff', 'reboot' or follow the menu to do a normal poweroff/reboot procedure. Otherwise if the boot media you are using is a writable device (such as USB flash drive), and it's mounted, poweroff/reboot in abnormal procedure might make it FAIL to boot next time!
*****
Press "Enter" to continue...
"ocs-live-general" is finished.
Now you can choose to:
(0) Poweroff
(1) Reboot
(2) Enter command line prompt
(3) Start over
[2] 1_
```

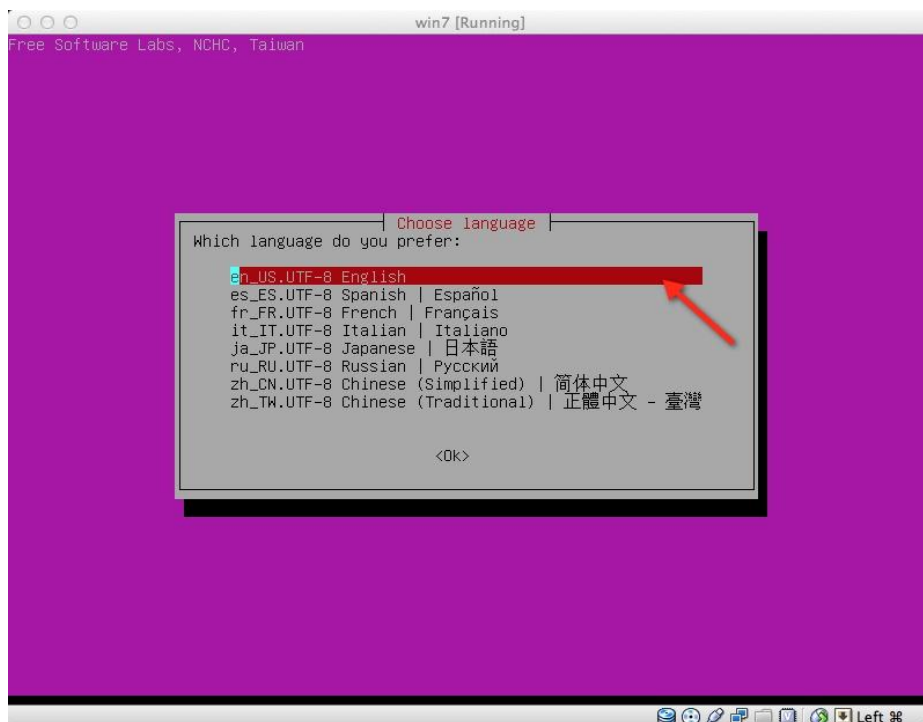
การบำรุงรักษาคอมพิวเตอร์และสำรองข้อมูลเบื้องต้น สำนักวิทยบริการและเทคโนโลยีสารสนเทศ มหาวิทยาลัยราชภัฏสงขลา

ขั้นตอนการนำไฟล์อิมเมจ กลับมาใช้งาน

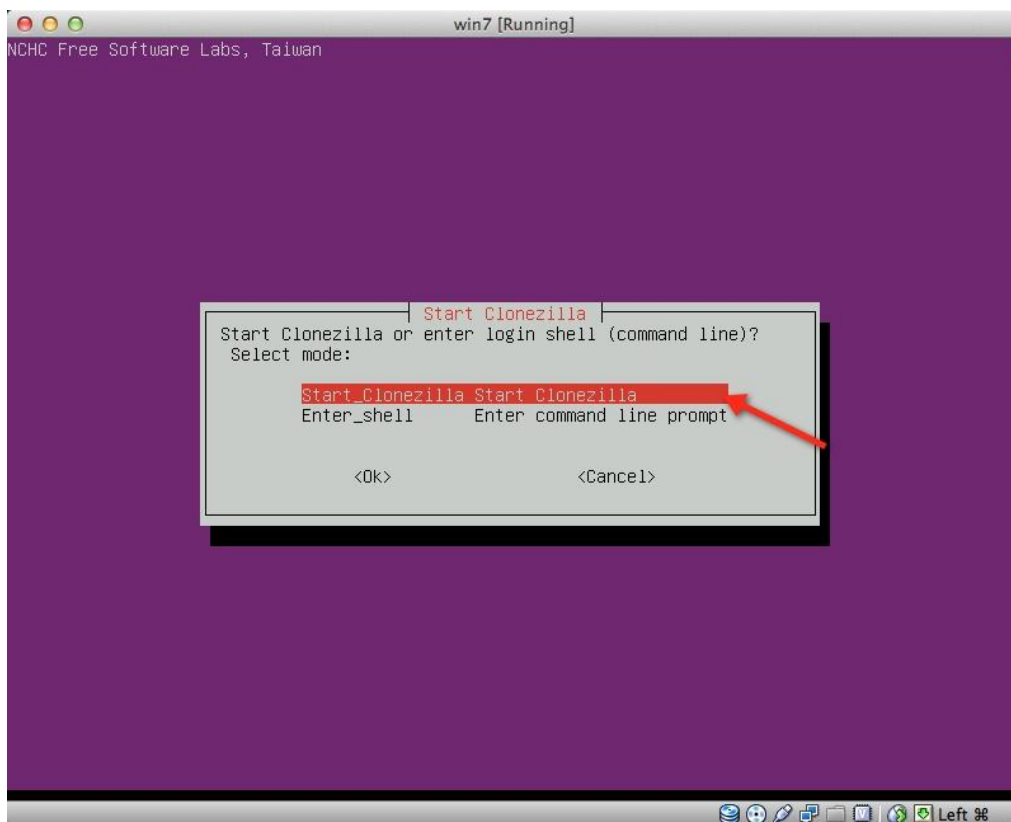
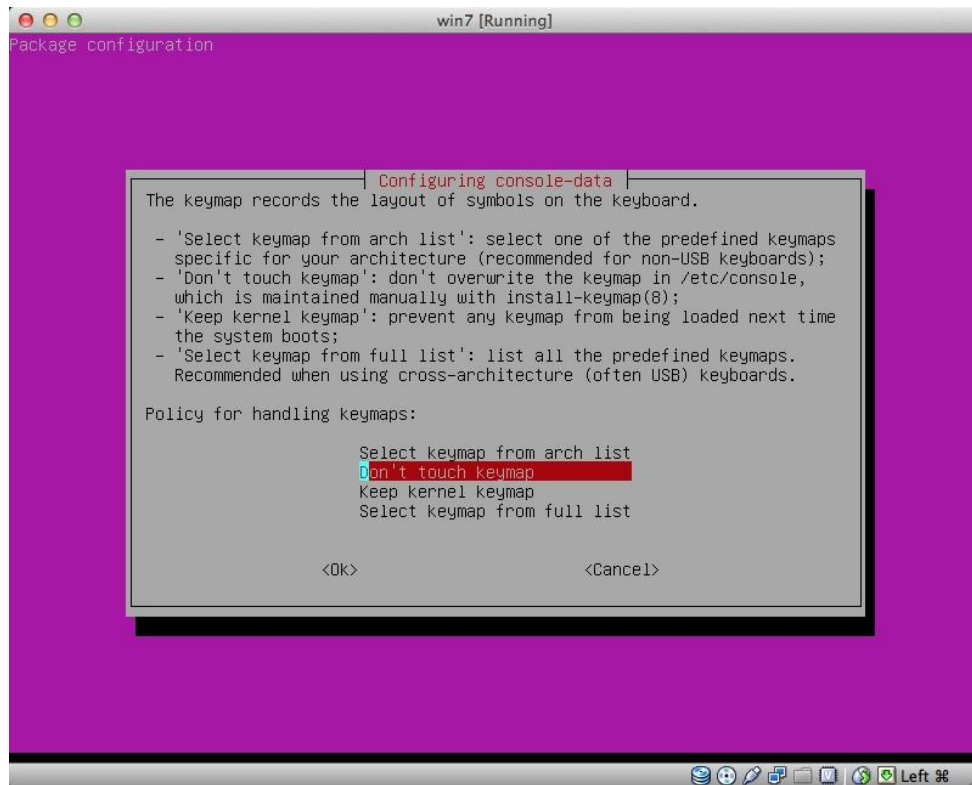
เริ่มการเรียกใช้งานโปรแกรม



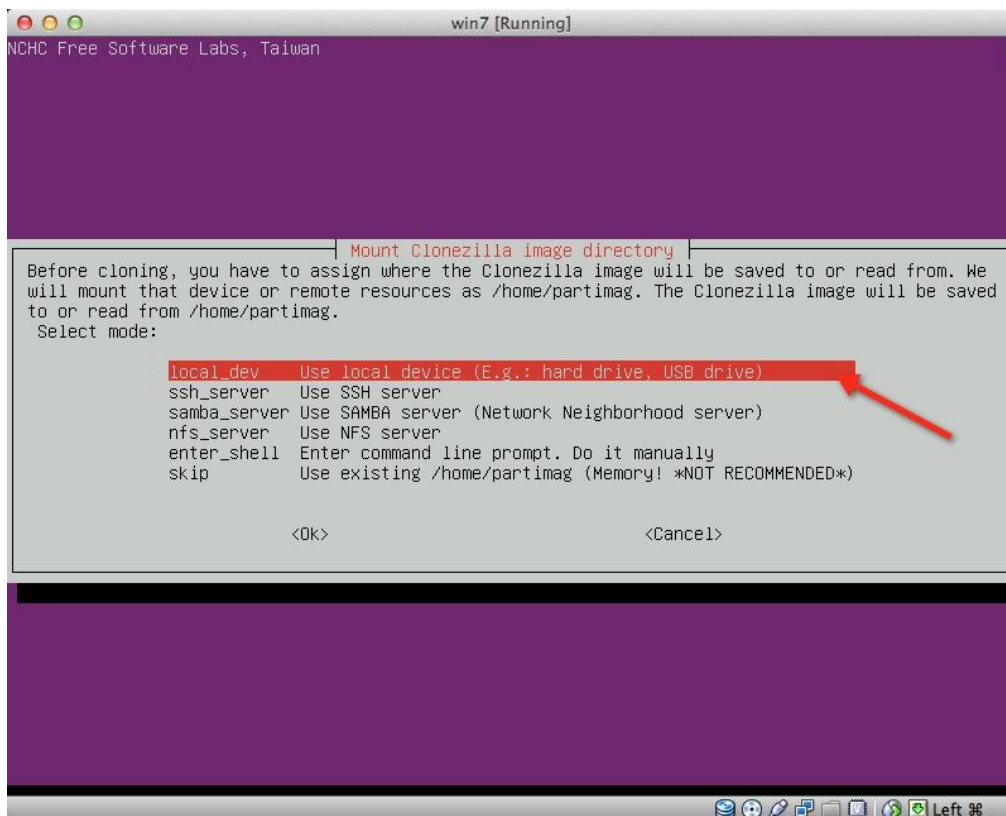
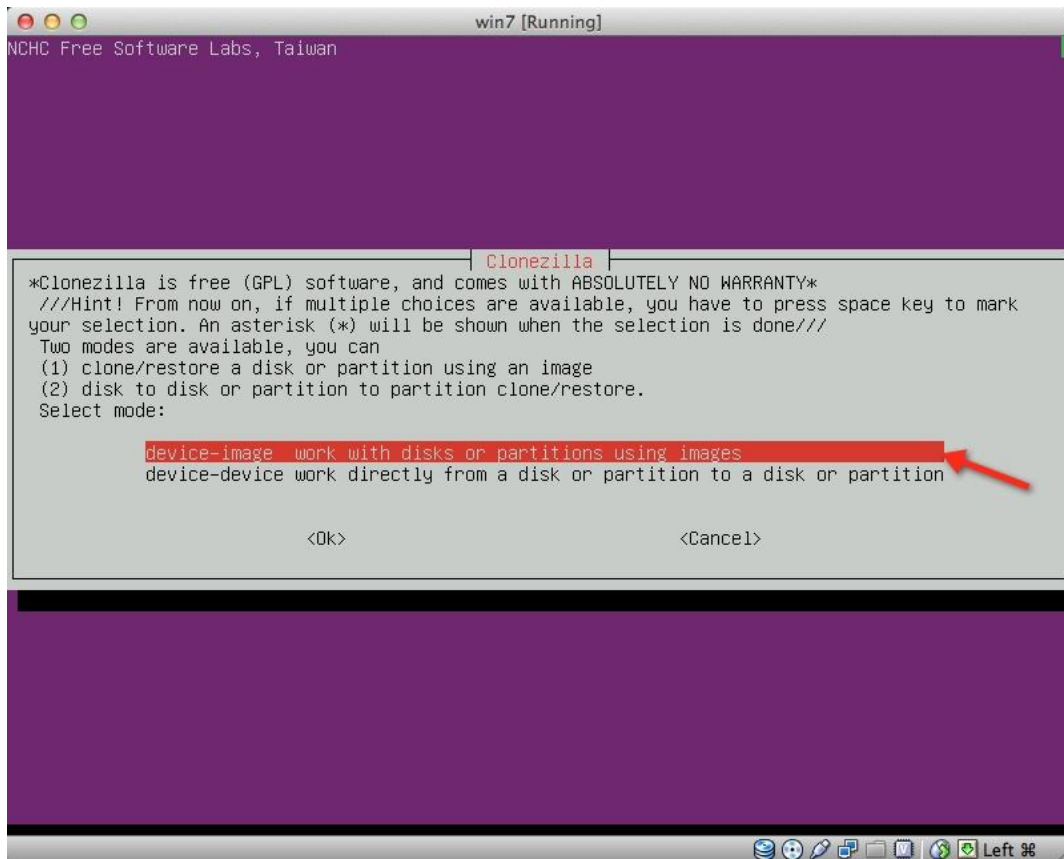
เลือกภาษาในการติดตั้ง

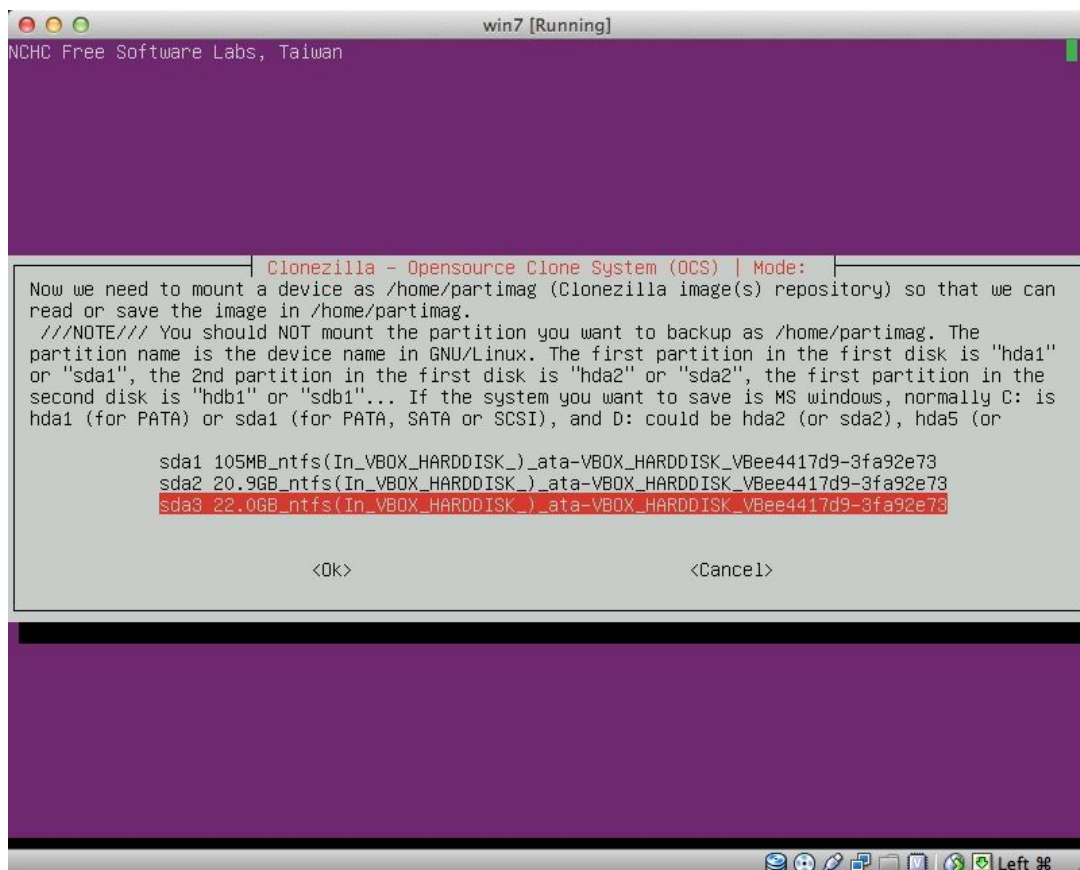
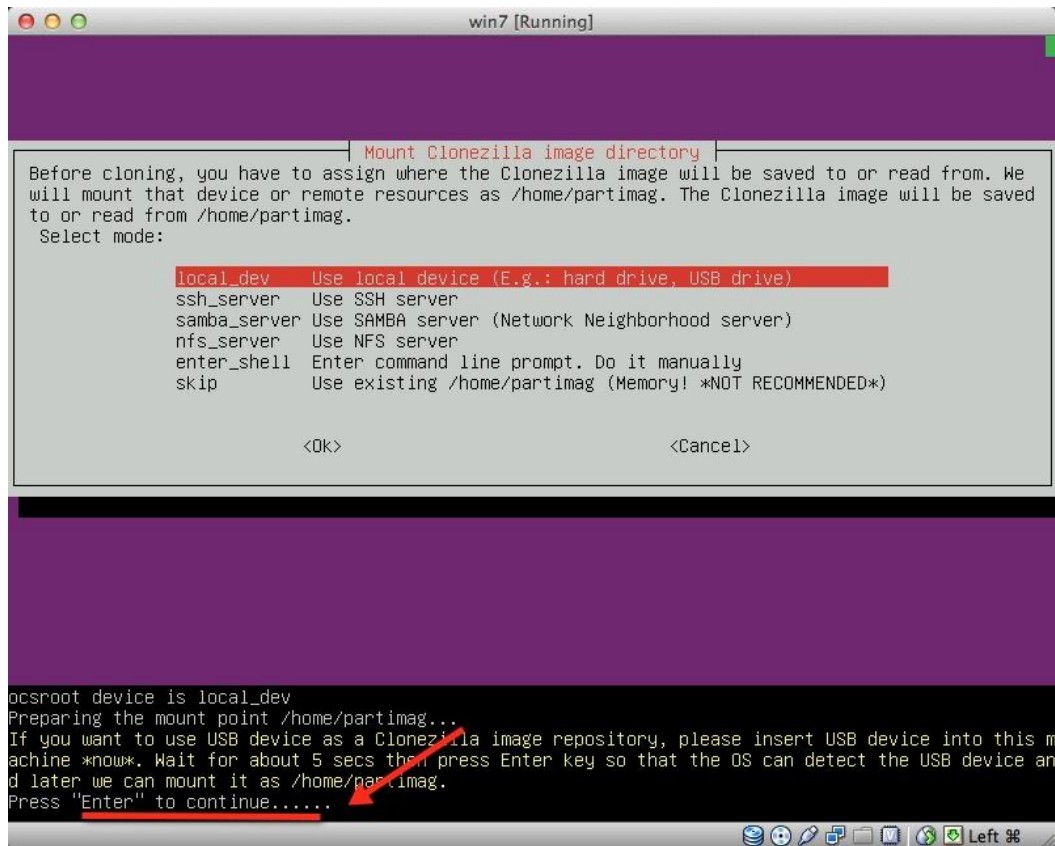


การบำรุงรักษาคอมพิวเตอร์และสำรองข้อมูลเบื้องต้น สำนักวิทยบริการและเทคโนโลยีสารสนเทศ มหาวิทยาลัยราชภัฏสงขลา

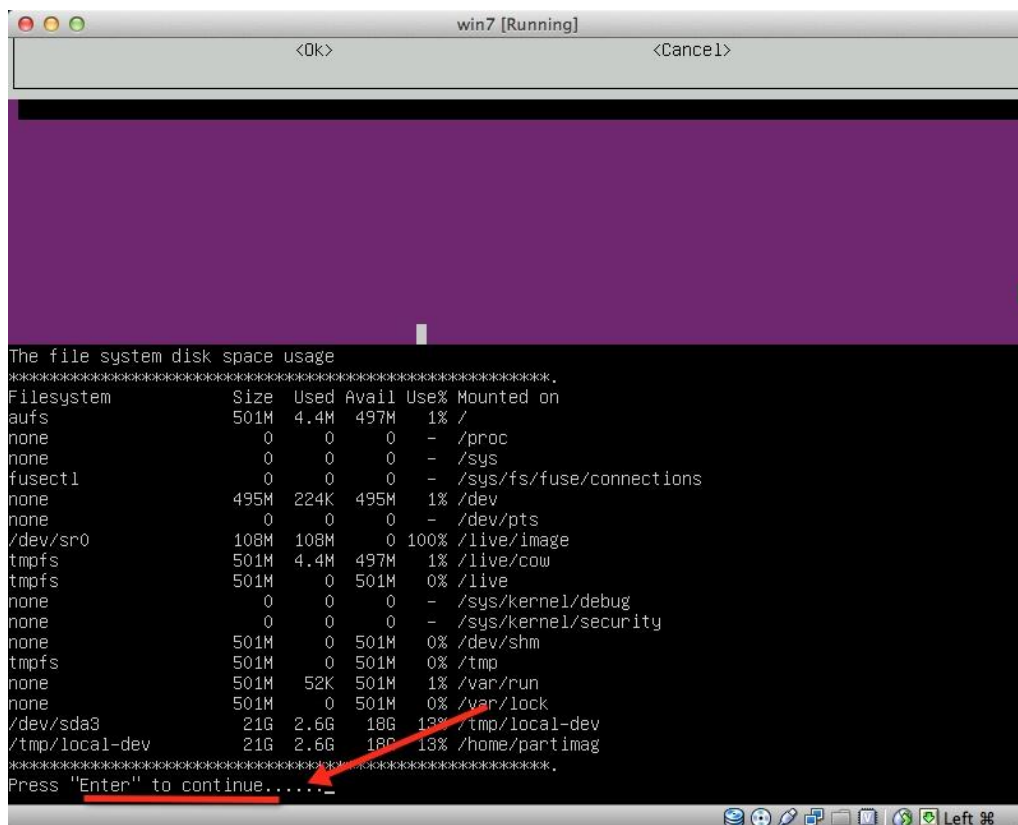
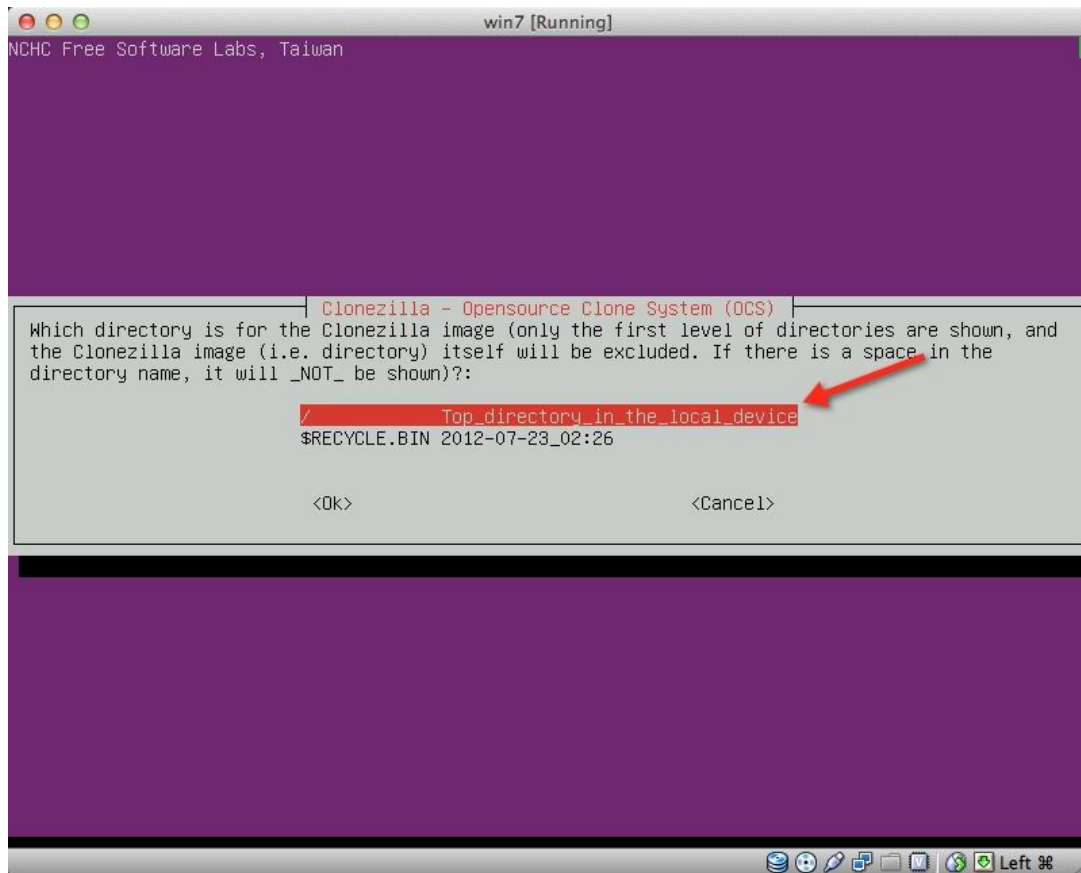


การบำรุงรักษาคอมพิวเตอร์และสำรองข้อมูลเบื้องต้น สำนักวิทยบริการและเทคโนโลยีสารสนเทศ มหาวิทยาลัยราชภัฏสงขลา

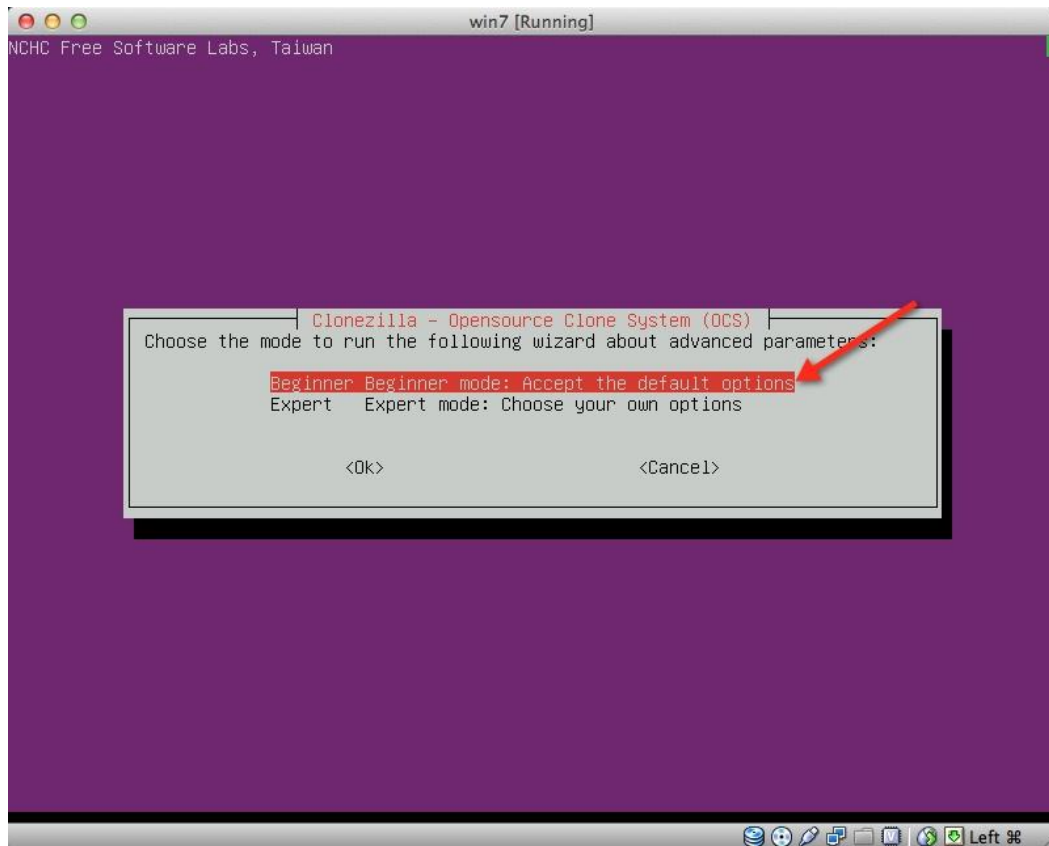




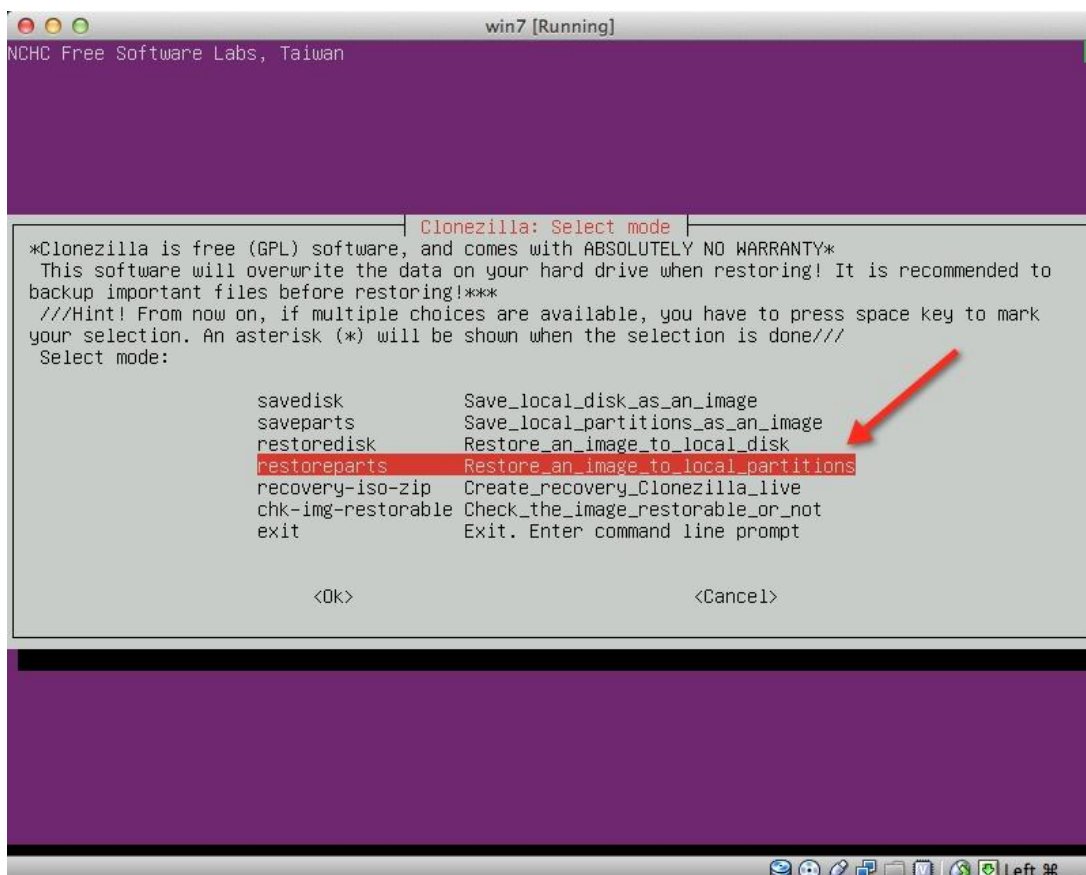
การบำรุงรักษาคอมพิวเตอร์และสำรองข้อมูลเบื้องต้น สำนักวิทยบริการและเทคโนโลยีสารสนเทศ
มหาวิทยาลัยราชภัฏสงขลา



การบำรุงรักษาคอมพิวเตอร์และสำรองข้อมูลเบื้องต้น สำนักวิทยบริการและเทคโนโลยีสารสนเทศ มหาวิทยาลัยราชภัฏสงขลา

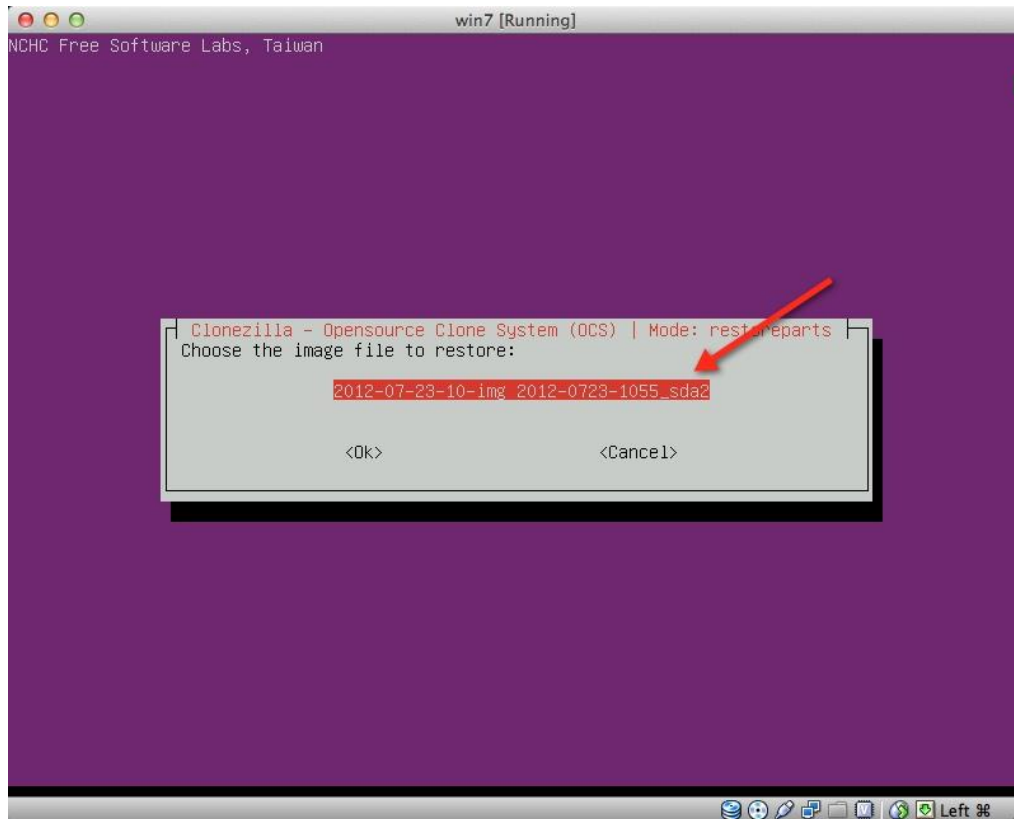


เลือกเมนู restoreparts

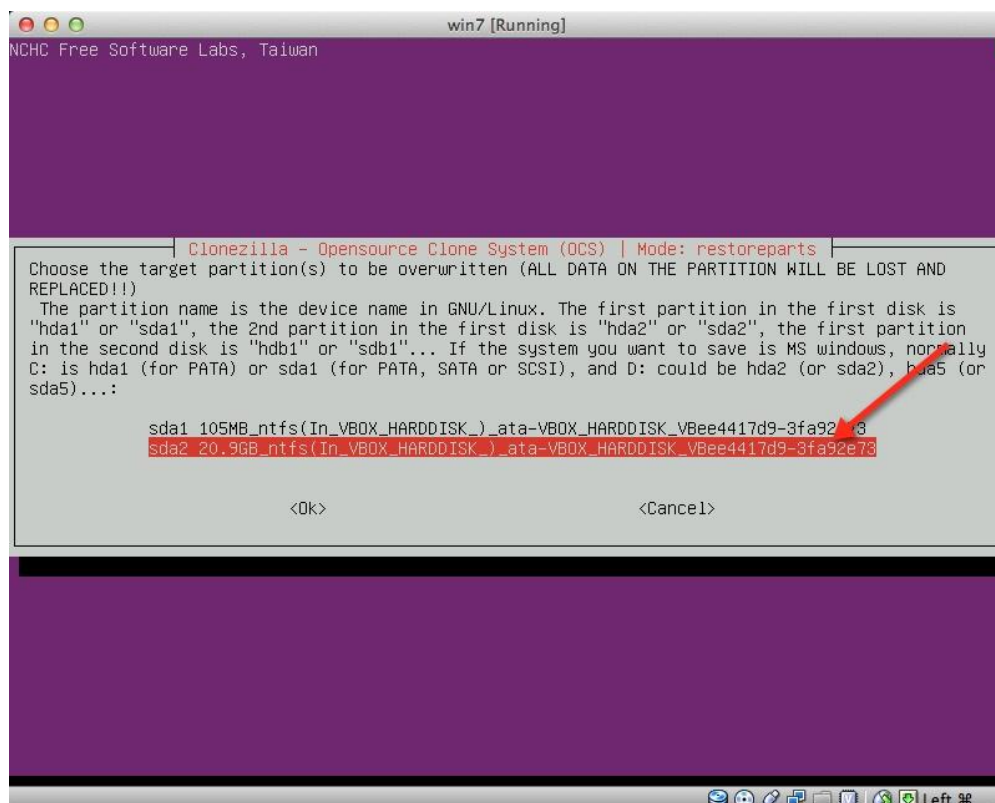


การบำรุงรักษาคอมพิวเตอร์และสำรองข้อมูลเบื้องต้น สำนักวิทยบริการและเทคโนโลยีสารสนเทศ มหาวิทยาลัยราชภัฏสงขลา

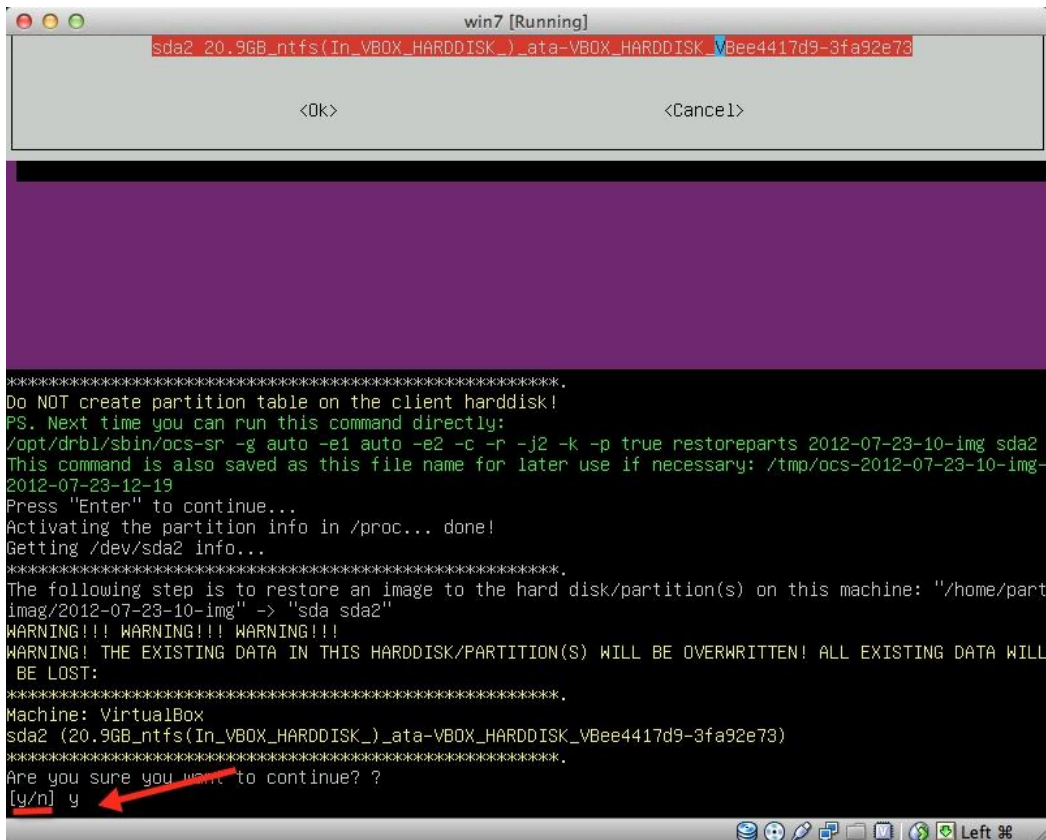
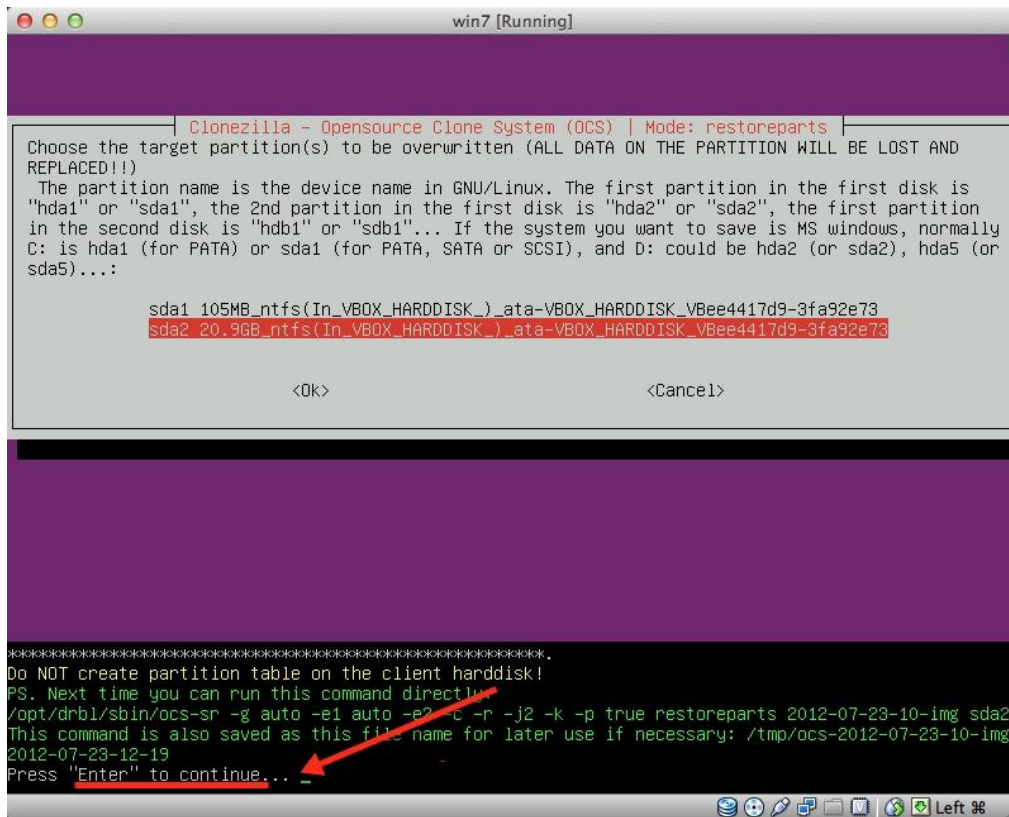
เลือกไฟล์ที่ทำการสร้างไว้



เลือกไดรฟ์ปลายทางที่ต้องการนำไฟล์ไปใช้



การบำรุงรักษาคอมพิวเตอร์และสำรองข้อมูลเบื้องต้น สำนักวิทยบริการและเทคโนโลยีสารสนเทศ มหาวิทยาลัยราชภัฏสงขลา



```
win7 [Running]
*****
Do NOT create partition table on the client harddisk!
PS. Next time you can run this command directly:
/opt/drbl/sbin/ocs-sr -g auto -e1 auto -e2 -c -r -j2 -k -p true restoreparts 2012-07-23-10-img sda2
This command is also saved as this file name for later use if necessary: /tmp/ocs-2012-07-23-10-img-
2012-07-23-12-19
Press "Enter" to continue...
Activating the partition info in /proc... done!
Getting /dev/sda2 info...
*****
The following step is to restore an image to the hard disk/partition(s) on this machine: "/home/part
imag/2012-07-23-10-img" -> "sda sda2"
WARNING!!! WARNING!!! WARNING!!!
WARNING! THE EXISTING DATA IN THIS HARDDISK/PARTITION(S) WILL BE OVERWRITTEN! ALL EXISTING DATA WILL
BE LOST:
*****
Machine: VirtualBox
sda2 (20.9GB_ntfs(In_VBOX_HARDDISK_)_ata-VBOX_HARDDISK_VBee4417d9-3fa92e73)
*****
Are you sure you want to continue? ?
[y/n] y
OK, let's do it!!
This program is not started by clonezilla server.
The following step is to restore an image to the hard disk/partition(s) on this machine: "/home/part
imag/2012-07-23-10-img" -> "sda (sda2)"
WARNING!!! WARNING!!! WARNING!!!
WARNING! THE EXISTING DATA IN THIS HARDDISK/PARTITION(S) WILL BE OVERWRITTEN! ALL EXISTING DATA WILL
BE LOST:
*****
Machine: VirtualBox
sda2 (20.9GB_ntfs(In_VBOX_HARDDISK_)_ata-VBOX_HARDDISK_VBee4417d9-3fa92e73)
*****
Let me ask you again Are you sure you want to continue? ?
[y/n] y_
```

```
win7 [Running]
----- Partclone -----
Partclone v0.2.23 http://partclone.org
Starting to restore image (-) to device (/dev/sda2)
Calculating bitmap... Please wait... done!
File system: NTFS
Device size: 20.9 GB
Space in use: 6.4 GB
Free Space: 14.4 GB
Block size: 4096 Byte
Used block : 1569503

Elapsed: 00:00:03
Remaining: 00:01:56
Rate: 3.24GB/min

3% 2.52%
```

การบำรุงรักษาคอมพิวเตอร์และสำรองข้อมูลเบื้องต้น สำนักวิทยบริการและเทคโนโลยีสารสนเทศ มหาวิทยาลัยราชภัฏสงขลา

```
win7 [Running]
*****
Restoring the first 446 bytes of MBR data, i.e. executable code area, for sda... done!
*****
Now resize the partition for sda2
ntfsresize -f /dev/sda2
ntfsresize v2.0.0 (libntfs 10:0:0)
Device name      : /dev/sda2
NTFS volume version: 3.1
Cluster size    : 4096 bytes
Current volume size: 20865610240 bytes (20866 MB)
Current device size: 20865613824 bytes (20866 MB)
New volume size  : 20865610240 bytes (20866 MB)
Nothing to do: NTFS volume size is already OK.
*****
The grub directory is NOT found. Maybe it does not exist (so other boot manager exists) or the file
system is not supported in the kernel. Skip running grub-install.
*****
The NTFS boot partition was not found or not among the restored partition(s). Skip running partclone
.ntfsfixboot.
*****
This program is not started by Clonezilla server, so skip notifying it the job is done.
Finished!
Now syncing - flush filesystem buffers...
*****
If you want to use Clonezilla again:
(1) Stay in this console (console 1), enter command line prompt
(2) Run command "exit" or "logout"
*****
When everything is done, remember to use 'poweroff', 'reboot' or follow the menu to do a normal powe
roff/reboot procedure. Otherwise if the boot media you are using is a writable device (such as USB f
lash drive), and it's mounted, poweroff/reboot in abnormal procedure might make it FAIL to boot next
time!
*****
Press "Enter" to continue..._
```

ใส่ตัวเลข 1 เพื่อทำการรีสตาร์ทเครื่อง

```
win7 [Running]
NTFS volume version: 3.1
Cluster size      : 4096 bytes
Current volume size: 20865610240 bytes (20866 MB)
Current device size: 20865613824 bytes (20866 MB)
New volume size   : 20865610240 bytes (20866 MB)
Nothing to do: NTFS volume size is already OK.
*****
The grub directory is NOT found. Maybe it does not exist (so other boot manager exists) or the file
system is not supported in the kernel. Skip running grub-install.
*****
The NTFS boot partition was not found or not among the restored partition(s). Skip running partclone
.ntfsfixboot.
*****
This program is not started by Clonezilla server, so skip notifying it the job is done.
Finished!
Now syncing - flush filesystem buffers...
*****
If you want to use Clonezilla again:
(1) Stay in this console (console 1), enter command line prompt
(2) Run command "exit" or "logout"
*****
When everything is done, remember to use 'poweroff', 'reboot' or follow the menu to do a normal powe
roff/reboot procedure. Otherwise if the boot media you are using is a writable device (such as USB f
lash drive), and it's mounted, poweroff/reboot in abnormal procedure might make it FAIL to boot next
time!
*****
Press "Enter" to continue...
"ocs-live-general" is finished.
Now you can choose to:
(0) Poweroff
(1) Reboot
(2) Enter command line prompt
(3) Start over
[2] 1
```

การบำรุงรักษาคอมพิวเตอร์และสำรองข้อมูลเบื้องต้น สำนักวิทยบริการและเทคโนโลยีสารสนเทศ มหาวิทยาลัยราชภัฏสงขลา